



Mars 2003

Journal gratuit  
édité par l'asso-  
ciation

Numéro 02

## Sommaire :

- P1 : Éditorial
- P2 : A l'heure de l'Europe
- P2 : Humanisme pacifique
- P3 : Quoi de neuf au sujet de la RD 35 ?
- P4 : Infos sur le tri sélectif
- P5 : Et chez nous
- P6 : Sécurisation de la route de Lys
- P7 : Réunion mensuelle
- P7 : Petit truc
- P8 : Prochains rendez-vous
- P8 : Coordonnées des membres du bureau de l'association
- P8 : Bulletin d'adhésion

## EDITORIAL

Des vœux pour 2003 ... un peu tardifs, mais chaleureux. En ce début d'année, j'exprime à tous les habitants de nos trois villages et aux adhérents de l'association *Bien vivre à Bruges-Capbis-Mifaget* mes vœux les plus sincères.

Des vœux de paix ... civile, pour que tous les citoyens de notre commune puissent vivre et travailler tranquillement avec une solidarité retrouvée, cette solidarité qui faisait, autrefois, la force du monde rural.

Des vœux de sécurité ... routière, pour que des aménagements soient enfin entrepris sur la RD35, pour freiner les véhicules dans leur traversée de Bruges et de Mifaget, comme nous l'avons demandé à plusieurs reprises, aux élus locaux, l'année passée.

Des vœux d'efficacité ... pour que les questions concernant, entre autres, l'environnement, soient sérieusement traitées par les responsables à tous les niveaux, que des solutions soient proposées et que les bonnes décisions soient prises ( pour la déchetterie, par exemple).

Des vœux de clarté ... pour que nous soyons clairement informés de tout ce qui nous concerne, nous, citoyens d'en bas ! Pour que des réponses soient données à nos questions, comme : Combien va nous coûter, en définitive, le ramassage des déchets ? Notre station d'épuration, est-elle efficace, fonctionne-t-elle correctement ?

Des vœux de prospérité ... et de longévité pour toutes les associations de notre commune.

Bonne année 2003

La Présidente de *Bien vivre à Bruges-Capbis-Mifaget*

Francoise GADY-LARROZE

## A L'HEURE DE L'EUROPE

L'ouverture à l'Europe est d'actualité depuis quelques temps. L'ambition de nos dirigeants est de nous permettre d'acquérir une connaissance approfondie de la culture des pays européens en nous présentant l'Europe comme une rencontre de peuples avec leurs habitudes.

Chacun de ces pays a sa personnalité, et chaque peuple a ses habitudes. Pourtant, les jeunes d'aujourd'hui se ressemblent tous. Ils ont tous la même façon de s'habiller, ils écoutent tous la même musique, ils ont les mêmes repères, mais ils tiennent aussi à leurs origines.

Et nous, nous avons une chance extraordinaire à Bruges-Capbis-Mifaget, car l'ouverture à l'Europe est déjà une réalité.

L'Europe est bien représentée dans nos trois villages car, depuis quelques années, Allemands, Anglais, Belges, Ecossais, Espagnols, Galois, Néerlandais, Portugais ... sont venus s'installer dans notre petite communauté.

Ces nouveaux habitants de Bruges, Capbis ou Mifaget mettent ainsi l'Europe à notre portée et il nous est donc possible d'aller à la découverte de la culture, de l'histoire et des habitudes de vie de ces Européens.

Profitons-en pour nouer des contacts privilégiés afin de faciliter ces échanges si enrichissants pour nous et nos enfants, découvrons leur gastronomie, vivons à l'heure de leurs fêtes, découvrons leurs traditions locales.

Une façon de mettre l'Europe à la portée des citoyens qui la composent !



C.GADIOU

## HUMANISME PACIFIQUE

« Reconnaître l'autre, c'est le respecter, l'aider à trouver une place dans le monde. »

La nature a produit jusqu'à ce jour des milliards et des milliards d'êtres différents : il n'y a pas deux êtres humains identiques, à l'exception des vrais jumeaux au départ de la vie. C'est cette diversité qui fait notre richesse.

Alors comment vivre en harmonie ?

Dans la nature, la plupart des animaux d'une même espèce ne s'entre-tuent pas. L'homme est une exception : il a inventé la guerre. Aujourd'hui, il ne reste qu'une chose à faire : trouver une autre manière de réagir quand il est en désaccord, en conflit avec un homme, un groupe d'hommes ou un pays.

Au lieu d'agir comme s'ils étaient les uns contre les autres, décidons d'ouvrir nos bras, de prendre l'autre par la main. C'est essentiel, il faut que les responsa-

bles de tous les pays acceptent de le faire. Mais, pour commencer, agissons de cette façon dans notre vie de tous les jours.

Je me suis largement inspirée d'un des nombreux livres d'Albert Jacquard « Moi, je viens d'où ? »

Et pour terminer, un poème d'enfant extrait du Livret de la Paix, édité par l'Action Catholique des enfants :

Pour faire la paix entre copains il faut :

- 1 kg de copains
- 1 pincée de disputes
- 100 g d'humour
- 1 œuf d'amour
- 300 g de bonne volonté
- 150 g de gentillesse

Faire chauffer doucement pour obtenir une délicieuse réconciliation.



Annie Couratte-Arnaude

## QUOI DE NEUF AU SUJET DE LA RD 35 ?

Dans notre journal n°1 de mai 2002, nous vous parlions de notre action concernant la sécurité routière sur la Route Départementale n° 35 dans la traversée de Bruges et Mifaget. Notre article reproduisait en grande partie un courrier adressé au conseiller général Laurent Aubuchou dans lequel étaient exposés nos motifs d'inquiétude au sujet de la sécurité sur la RD 35 ainsi que des suggestions susceptibles de l'améliorer.

Souvenez-vous, l'ancienne municipalité avait commandé (et financé en partie) une étude d'aménagement sur les plans d'esthétique

et de sécurité de la RD 35 dans les traversées de Bruges et Mifaget. Le projet proposé par le conseil général, laissant une trop large part à l'aménagement esthétique de la place de Bruges et au bourg de Mifaget, était chiffré à plus de deux millions d'€uros ce qui méritait, à notre sens, que la population fut consultée dans un esprit de responsabilité citoyenne.

Alors que l'actuelle municipalité, en charge du dossier, esquivait le débat, nous décidions de lancer un sondage en bonne et due forme auprès d'un très large échantillon d'habitants (80 personnes) afin, d'une part, de présenter les éléments principaux de l'étude et, d'autre part de recueillir les souhaits de chacun.

Le débat public organisé ensuite, permit, avec les éléments du sondage, de dégager l'essentiel des

souhaits des nombreuses personnes qui ont bien voulu s'intéresser à cette affaire. La majorité des personnes, soucieuse de la sécurité, était très favorable au volet « sécurité » de l'étude mais jougait le volet « esthétique » inap-



proprié et coûteux. Quant au coût global de l'opération (2 millions d'€uros), il a été qualifié par certains de « pharaonique » !

Notre association, partageant globalement ces idées, en a communiqué par lettre tous les éléments au maire de Bruges Capbis Mifaget et au conseiller général de Nay-Ouest en y ajoutant des suggestions visant à réduire l'insécurité du tronçon de la RD 35 situé entre la ferme « Naspret » et l'entrée de Bruges. Vous ne serez pas étonnés d'apprendre que ces lettres sont restées sans réponse, nos édiles locaux étant certainement submergés de travail ou très peu intéressés par les « cogitations » des citoyens de la France d'en bas...

Ces jours-ci, quelle ne fut pas ma surprise de constater que nos édi-

les travaillaient effectivement dans le bon sens, en découvrant, lors d'une réunion de la commission voirie, le projet que nous proposons les services techniques du conseil général pour régler le problème de la sécurité sur la RD 35 !

Et ce projet parfaitement cohérent, est conforme aux souhaits que vous aviez exprimés dans notre sondage ! Nos suggestions pour le tronçon « Naspret-Bruges » ont aussi été retenues intégralement (limitation de vitesse et interdiction de dépassement dans les virages à visibilité réduite).

Bien sûr, ces aménagements auront un coût qu'il nous faudra partager avec le conseil général. Il appartient maintenant à notre

conseil municipal d'en délibérer.

Imaginer que notre action citoyenne ait permis de faire avancer le dossier de la sécurisation de la RD 35 serait très certainement présomptueux ! J'ose simplement croire que notre démarche vous a fait participer, de près ou de loin, grâce à une information volontaire et à une meilleure communication, à un épisode de la gestion communale.

Pierre AUBUCHOU



# INFOS SUR LE TRI SELECTIF

## QUELLES SONT LES TROIS PRIORITES DU MONDE CONTEMPORAIN ?

LA REDUCTION DE LA POLLUTION, L'ÉCONOMIE D'ÉNERGIE ET LA GESTION DES RESSOURCES NATURELLES. LE RECYCLAGE DES DECHETS EST UNE DES SOLUTIONS INCONTOURNABLES A LA SURVIE DE LA PLANETE.

## LES DEUX VOCATIONS DU RECYCLAGE.

LE RECYCLAGE PERMET DE TRANSFORMER UN DECHET EN UNE MATIERE PREMIERE SECONDAIRE. CETTE RESSOURCE, ALLIEE OU NON AVEC DE LA FIBRE VIERGE, PERMET DE FABRIQUER DES PRODUITS AYANT UNE VALEUR REELLE. A LA FOIS PROCESSUS DE PRODUCTION ET DE TRAITEMENT DES DECHETS, LE RECYCLAGE A UNE DOUBLE VOCATION ECOLOGIQUE ET ECONOMIQUE.

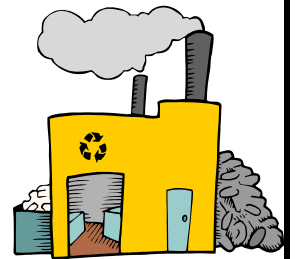
## QU'EST-CE QUE LE RECYCLAGE ?



LE RECYCLAGE EST LE RETOUR DE PRODUITS, CONSIDERES AUPARAVANT COMME DES DECHETS, AU SEIN D'UNE FILIERE DE PRODUCTION OU LA MATIERE PREMIERE EST GENeree PUIS TRANSFORMEE EN PRODUITS SIMILAIRES.

## LA CHAINE DU RECYCLAGE

POUR ABOUTIR AU RECYCLAGE IL FAUT PASSER PAR LES DIFFERENTS MAILLONS D'UNE CHAINE LOGIQUE: FILIERE DE RECUPERATION, CAPACITES DE RECYCLAGE ET DEBOUCHES POUR LA MATIERE RECYCLEE.



## LES DEUX FORMES DE RECYCLAGE.



- 1) LE RECYCLAGE INTERNE A UNE FILIERE OU LA MATIERE RECUPEREE EST UTILISEE POUR UN USAGE SIMILAIRE.
- 2) LE RECYCLAGE EXTERNE A UNE FILIERE OU LA MATIERE RECUPEREE EST UTILISEE POUR UN USAGE DIFFERENT.



## VALORISATION DE LA MATIERE.

LE RECYCLAGE PERMET PLUSIEURS FOIS LE REEMPLOI DE LA MATIERE PREMIERE D'ORIGINE DES PRODUITS TRANSFORMES. EXEMPLE: LA FILIERE "PAPIERS-CARTONS" QUI A DEVELOPPE UNE GAMME DE PRODUITS INCORPORANT DES QUANTITES VARIABLES DE FIBRES RECYCLEES. CES PRODUITS ONT UNE REELLE VALEUR MARCHANDE AUX DEBOUCHES MULTIPLES.

## LES EXIGENCES DU RECYCLAGE.

LA MAJORITE DES PRODUITS A BASE DE PAPIER ET DE CARTON SONT RECYCLABLES. MAIS TOUT N'EST PAS RECUPERABLE POUR DES RAISONS DE CONTAMINATION, DE DISPERSION DE LA RESSOURCE OU D'ELOIGNEMENT GEOGRAPHIQUE.

LES PRODUITS RECUPERES DOIVENT SATISFAIRE A UN CAHIER DES CHARGES PRECIS POUR ETRE UTILISES PAR LA FILIERE. ILS DOIVENT DONC ETRE SELECTIONNES. IL N'Y A PAS DE RECYCLAGE SANS RECUPERATION EFFICACE. CETTE EFFICACITE NE PEUT PASSER QUE PAR UN SYSTEME COMPLET AU SEIN DUQUEL CHACUN DES ACTEURS JOUE UN ROLE: CONSOMMATEUR, COLLECTIVITE, GESTIONNAIRE DE DECHETS ET RECYCLEUR.



## • INCINERATION



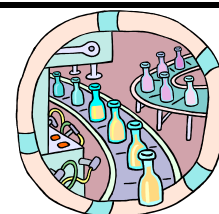
L'INCINERATION N'EST QU'UN TRAITEMENT QUI REDUIT LE VOLUME DES DECHETS EN GENERANT DES CENDRES ET DES RESIDUS QUI VONT A LA DECHARGE. CE MODE DE TRAITEMENT AVEC RECUPERATION PARTIELLE DE L'ENERGIE PEUT ETRE ENVISAGE DANS CERTAINS CAS ET SE PLACE EN FIN DE CYCLE LORSQUE LES MOYENS DE RECYCLAGE ONT ETE EPUISES.

## RECUPERATION ET RECYCLAGE.

SANS LA RECUPERATION DES PRODUITS CONSIDERES COMME DES DECHETS IL NE PEUT Y AVOIR DE RECYCLAGE. TOUTEFOIS TOUT CE QUI EST RECUPERABLE N'EST PAS FORCEMENT RECYCLABLE ET ENCORE MOINS RECYCLE.



## • REEMPLOI



LE REEMPLOI EST UNE FORME DE VALORISATION QUI CONCERNE LES PRODUITS TRANSFORMES ET QUI SUPPOSE AUSSI UN CIRCUIT "RETOUR" AVEC DES OPERATIONS COMPLEMENTAIRES (transport, nettoyage, maintenance,...) DESTINEES A REDONNER AUX PRODUITS LEURS CARACTERISTIQUES INITIALES (hygiène, solidité...).

## *ET CHEZ NOUS ?*

Depuis quelques temps le tri sélectif est aussi appliqué dans nos communes. Après un démarrage hésitant, quelques difficultés dans la répartition des déchets et quelques ratés de la part des services de ramassage, il semblerait que cette collecte soit sur la bonne voie.

Attention, les sacs ou films en plastique ne sont pas recyclables. Il en est de même pour les emballages plastiques de produits laitiers où il reste plus de yaourt ou de crème dans le pot que de matière plastique recyclable. Par contre bien des emballages peuvent subir un petit rinçage rapide, ce qui évite moisissures ou autre désagréments pour les ouvriers du ramassage.

Vous avez pu remarquer que lorsque nous nous trompons, la collecte ne peut être effectuée, alors soyons vigilants en respectant bien les consignes du tri !

## • MISE EN DECHARGE



LA MISE EN DECHARGE N'EST NI UN TRAITEMENT, NI UNE VALORISATION. C'EST LA DESTINATION FINALE DES DECHETS QUI EST STRICTEMENT RESERVEE AUX DECHETS ULTIMES DEPUIS LE 1er JUILLET 2002 (Extrait du Code de l'Environnement).

## SECURISATION DE LA ROUTE DE LYS

De nos jours, c'est bien connu, chacun tire la couverture à soi. Alors pourquoi pas nous, riverains de la route de Lys !

Notre commune réalise depuis quelques années des travaux de réfection des rues de la bastide de Bruges. Ces travaux, incontestablement nécessaires après la mise en place des égouts, ont porté, pour l'essentiel, sur l'évacuation des eaux pluviales et sur le revêtement de la chaussée et des trottoirs . On peut ne pas apprécier tout ce macadam. Cependant, il faut se rendre à l'évidence, la rue Saint Martin et la rue des Ecoles sont impeccables.

Rêvons, riverains de la route de Lys, de subir le même sort !

Il y a vingt ans, des projets étaient déjà échafaudés pour améliorer les conditions de circulation sur ce tronçon de route départementale qui va du Padouin Bignaou à la place G. Phoebus et qu'empruntent beaucoup de véhicules de toutes sortes. Aujourd'hui, tout reste encore à faire !

Parlons avant tout de sécurité en général ou, plutôt, de l'insécurité générée principalement par la vitesse excessive et le stationnement anarchique des véhicules :

- concernant la vitesse, je suggère de mettre en place un ou deux plateaux ralentisseurs en complément du déhanchement déjà étudié par les services de la DDE à la bifurcation du Padouin Bignaou, le tout associé à une limitation de vitesse à 30 km/h à partir du panneau d'agglomération BRUGES.

- concernant le stationnement, il est évident que le « re profilage » de la chaussée s'impose avec une augmentation sensible de sa largeur et la réalisation de trottoirs uniformes ; le stationnement pourrait alors se faire d'un seul côté de la rue.

Relançons maintenant, avec précaution, l'idée certainement ancienne d'un sens de circulation unique dont la montée se ferait par la rue de la Poste et le Padouin Bignaou et la descente par la route de Lys

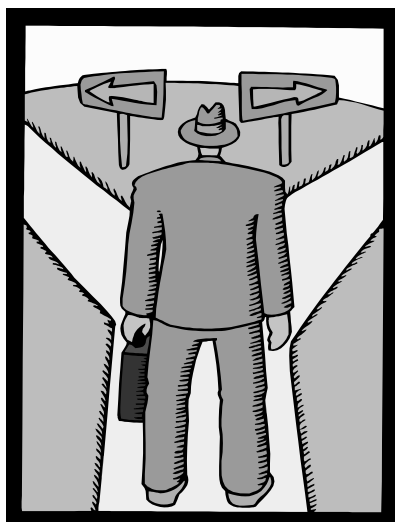
(ou l'inverse) afin de fluidifier la circulation et de partager les nuisances. A ceux qui rétorquent que pour faire aboutir cette idée, il faudrait certainement classer la rue de la Poste « départementale » et que nous sommes loin d'être « sortis de l'auberge », je réponds que seules, la volonté clairement affichée dans la durée et l'opiniâtreté des

municipalités successives sont susceptibles de mener à bien une telle affaire.

Terminons par un autre adage à la mode : « Qui ne tente ou ne demande rien, n'a rien ! »

Aux personnes qui se sentent concernées par les problèmes de la route de Lys, je demande de bien vouloir me faire connaître leurs suggestions pour les soumettre éventuellement à la municipalité sous couvert de notre association.

Pierre Duplex  
11 route de Lys



## *UNE REUNION MENSUELLE*

Notre association va bientôt avoir deux ans d'existence. L'article 2 de nos statuts en définit le but qui est « de réfléchir et de récolter les idées de tous, informer, s'investir dans un cadre démocratique et citoyen pour constituer un lieu de proposition sur divers projets concernant la vie de nos trois villages (cadre et qualité de vie, patrimoine et développement) »

Ce rappel de nos statuts permet de souligner les deux grands axes qui doivent diriger notre démarche :

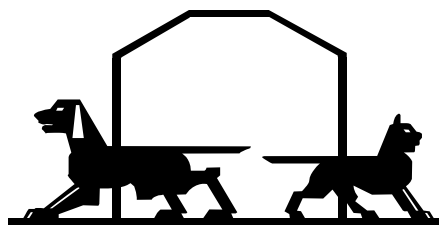
1. réfléchir et récolter les idées de tous
2. informer et s'investir dans un cadre démocratique et citoyen.

Notre investissement au cours de cette année et demie écoulée a été fort et continu. Les différentes manifestations et conférences que nous avons organisées, les trois journaux que nous avons fait paraître en témoignent. Et nous pouvons gager que fort de nos cinquante adhérents nous saurons concrétiser dans les mois qui viennent de nombreux autres projets.

La réflexion et la récolte des idées ne suggèrent pas le même sentiment de satisfaction. Nous voulions que cette association soit un lieu d'échanges, un endroit de libre expression pour ses adhérents. Ce but n'est que partiellement atteint. Il est vrai que nos manifestations ont permis de nombreuses rencontres, que l'édition de nos journaux a participé à la libre expression de nombre d'entre nous mais est-ce suffisant ? Nous avons eu de nombreuses réunions du bureau au cours desquelles nous avons beaucoup discuté mais il s'agit toujours du même noyau. Nous avons senti à l'occasion d'une rencontre pour la nouvelle année où nous étions plus nombreux l'importance de l'échange à plusieurs, le foisonnement d'idées que cela engendre. Notre vocation est là : permettre à nos adhérents de se rencontrer, d'échanger, de s'exprimer et mettre ensuite en œuvre les actions qui résultent de leur réflexion. Aussi pour concrétiser cette volonté nous vous proposons une réunion mensuelle le premier mercredi de chaque mois à 20h30 à la salle de réunion des associations (derrière la salle de sport de Bruges). La première aura donc lieu le mercredi 5 mars. Venez nombreux notre association a besoin de vous et vous pourrez ainsi donner votre avis sur la question.

Philippe Caussé

### *PETIT TRUC*



Comment empêcher les chiens et les chats mâles de « venir faire leurs besoins » juste sous nos fenêtres, dans nos jardinières, nos plate-bandes fraîchement nettoyées ?...

« C'est simple ! me dit Charlotte. Saupoudre la terre avec du poivre ou du piment moulu ! »

Et ça marche. Bien sûr, ce petit truc ne concerne que les chiens et les chats (quoique) ; car pour nous humains, qui par hasard nous trouvons sur ou près de la place de la mairie à Bruges, nous pouvons toujours utiliser les WC publics dans la cour de la salle d'Asile par exemple.

Annie Couratte-Arnaude

*Association Bien vivre à  
Bruges-Capbis-Mifaget*

*Siège social : 4 Padouin de Bignaou  
64800 BRUGES*

*Présidente : Françoise GADY-LARROZE*

*Téléphone : 05 59 71 09 69*

*Mail : @netcourrier.com*

*Secrétaire : Dominique RANNOU*

*Téléphone : 05 59 71 05 96*

*Mail : rannoud@netcourrier.com*

*Trésorier : Philippe CAUSSE*

*Téléphone : 05 59 71 10 23*

*Mail : p.causse@wanadoo.fr*

*Réalisation du journal : Catherine GADIOU*

**RETROUVEZ-NOUS TRES BIENTÔT SUR  
LE SITE WEB**

*Transmission d'articles, de photos ou pour  
toutes infos, joindre le webmaster*

*Dans les prochains numéros :*

- *Les chemins de Saint Jacques : expo-photos*
- 
- 
- *Ces étrangers qui ont fait de notre Béarn une terre d'élection*
- *Carnet de voyage :*  
*Le tourisme dans notre région*  
*Visite au pays des bastides*  
*Les promenades du montagnard*

*Et les articles, lettres, poèmes, recettes, histoires ... que vous  
voudrez bien nous faire parvenir*

**Prochains rendez-vous :**

**MARDI 20 NOVEMBRE**

***Réunion des adhérents de BVA  
et conférence : « les Chemins de Saint  
Jacques dans l'histoire de nos trois  
villages », par Pierre Marque et  
Françoise Gady-Larroze.***

**MARDI 11 DECEMBRE**

***« REUNION-DEBAT PUBLIC »  
Sur l'aménagement de la RD35 dans  
la traversée de Bruges et Mifaget.***

**N'OUBLIEZ PAS DE RENOUVELER VOTRE ADHESION POUR 2003**



**NOM et PRENOM :**

**ADRESSE :**

**N° de téléphone :**

**Adresse e-mail :**

**JOIGNEZ UN CHEQUE DE € PAR ADHESION ou € PAR FAMILLE à l'ordre de l'Association**